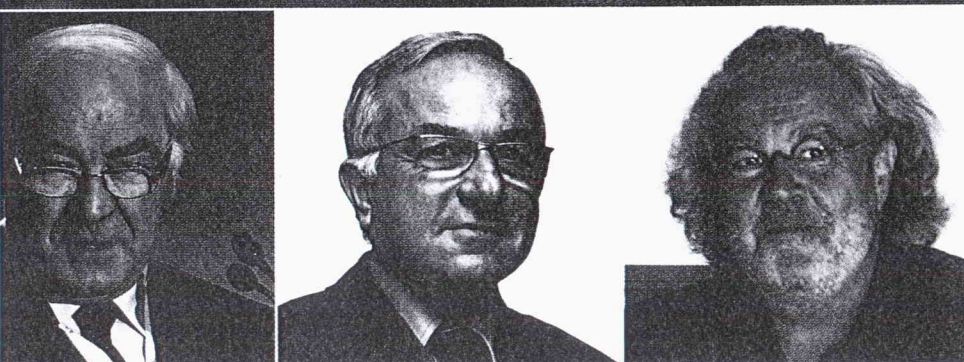


N° 25
JUILLET 2008

PASSION ARCHITECTURE



© Archipress - Luc Boegly



Europe

“Dessiner l’avenir :
marché et qualité
de vie” - CAE

Formation

La mise en situation
professionnelle

Infos sociales

- Complémentaire
santé
- Modernisation du
marché du travail

39^e congrès des
architectes à Toulouse
20 et 21 novembre 2008

Cahier Spécial

RÉGION
Picardie

Unifa
L'UNION DES ARCHITECTES

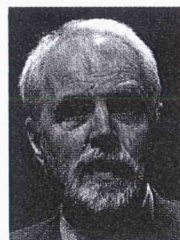
LA REVUE SYNDICALE DES ARCHITECTES

Dessiner l'avenir : marché et qualité de vie

Conférence du CAE, 10 avril 2008, Bruxelles



Riccardo Petrella



Jan Olbrycht



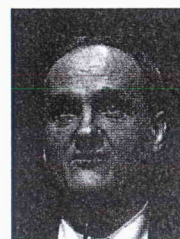
Richard Parker



Gary Lawrence



Odile Quintin



Janez Podobnik

Le 10 avril dernier, s'est déroulée à Bruxelles la première conférence organisée par le CAE. Placée sous le patronage du Président de la Commission européenne, José Manuel Barroso, celle-ci a rassemblé plus de 400 responsables politiques, élus locaux, administrateurs, représentants de l'industrie et professionnels européens. Cette conférence mise en place sous la présidence de Jean-François Susini (voir *Passion Architecture* n° 24 p.10) s'inscrivait dans une volonté de développer une culture partagée, nécessaire à la prise en compte de l'architecture dans le développement durable. Rien n'est acquis à ce sujet, tant les options communautaires sont à ce jour visiblement hésitantes quant au modèle de développement en Europe dans sa tentative d'associer un certain libéralisme, soucieux à la fois de croissance et de cohésion sociale et territoriale.



L'économie

Le marché et la qualité de l'environnement bâti

Richard Parker, professeur de politique publique, Université de Harvard, États-Unis : "Mesurer le progrès non pas par un système de prix basé sur le marché, mais plutôt par le "coût total", qui tient compte des coûts cachés (externalités) et utilise le cycle de vie des produits pour évaluer le coût. [...]"

Environnement

Gary Lawrence, Director Global Leader for Sustainable Urban Development, Arup, États-Unis : "Concernant les villes durables nous devons décloisonner notre processus de réflexion, mieux identifier les risques et les opportunités ; amener à un changement d'attitude, en nous concentrant sur les avantages compétitifs que les villes durables possèdent."

Culture

Odile Quintin, Directrice Générale, Éducation et Culture, Commission européenne a affirmé que "l'architecture est l'art qui combine le mieux tous les différents aspects du monde contemporain". Une analyse de l'économie de la culture effectuée en 2006 a montré que le secteur culturel européen représente 2,6 % du PIB de l'UE.

Rob Docter, Président du Forum européen pour les politiques architecturales (Association EFAP) : "Les architectes en tant qu'intellectuels publics capables de réfléchir à l'ave-

Nous l'avions évoqué dans les pages de *Passion Architecture* n° 23, les politiques de cohésion territoriale et sociale, les chartes d'Aalborg et Leipzig, l'approche intégrée sont admises comme éléments de références servant à définir les orientations opérationnelles des villes et des territoires durables. Mais la politique de la ville et l'architecture restent hors des compétences législatives de l'UE.

Riccardo Petrella, professeur d'écologie humaine à l'Accademia di Architettura dell'Università Svizzera Italiana, interpelle les architectes pour qu'ils "ne trahissent pas leur fonction" et jouent leur rôle dans

l'éradication de la pauvreté générale en plaçant l'être humain au centre de leurs créations.

Social

L'architecture et son rôle en vue de garantir la cohésion sociale

Tous ceux qui contribuent à la formulation des politiques urbaines ou en sont affectés doivent participer au processus de prise de décision.

Jan Olbrycht, membre du Parlement européen, vice-président de la Commission du Développement régional : "Les architectes doivent nous aider à définir comment l'Europe conçoit son territoire et ses espaces."



nir de la société doivent revendiquer à nouveau la responsabilité du domaine public et utiliser l'architecture comme un instrument politique pour réaffirmer les valeurs sociales. Dans une approche intégrée, les architectes doivent jouer un rôle de chef de file en synthétisant tous les intérêts souvent contradictoires, en organisant une vision cohérente et en participant à des projets locaux de développement durable des territoires."

Clôture

Janez Poldobnik, ministre de l'Environnement et de l'aménagement du territoire de Slovénie et Président en exercice du Conseil des Ministres européens, chargés de l'environnement, du développement urbain et de la cohésion territoriale : "Nous devons nous concen-

trer sur la manière de créer un environnement bâti culturellement attrayant, acceptable au plan environnemental, social et économique."

Épilogue

Alors qu'au sein de la Commission européenne, la direction générale de la concurrence s'apprête à publier en 2008 un livre blanc sur le rôle des villes dans le développement de l'UE et que Jean-Marie Beaupuy, Président de l'Inter groupe Parlementaire Urban Logement du Parlement européen présentera en octobre un texte sur une gouvernance plus intégrée des projets urbains, la ville durable devient cette ligne d'horizon aux critères et aux méthodes d'élaboration mal définis que l'architecte doit contribuer à faire émerger.

Incontestablement, il ressort de cette conférence que les architectes, ces intellectuels publics, garants de l'intérêt public ou général, doivent viser l'excellence éthique et professionnelle, qui, seule leur donnera droit à l'exercice de leur responsabilité lors des choix particulièrement difficiles d'orientation des politiques. À ce prix, les architectes sauront renouveler la confiance de la société civile qui a tant fait défaut durant plusieurs décennies. C'est bien dans ce contexte que les architectes d'Europe devraient concevoir leur pratique d'aujourd'hui. ■

Didier Prost,
Vice-président,
délégué Unifa
au CAE



Déclaration de Bruxelles des architectes pour l'avenir

Dessiner l'avenir : "Marché et Qualité de Vie"

Un environnement bâti de grande qualité requiert une grande qualité dans la planification, la conception, la construction et la gestion – allant de pair avec une bonne coopération entre architectes, autres professionnels, élus locaux et citoyens. Une vision à long terme de l'environnement bâti doit reconnaître l'importance des quatre piliers qui constituent le cadre de base du développement durable.

Pilier social

- Un véritable défi pour les professionnels dans le secteur de la construction réside dans leur capacité à capter la qualité et la "beauté" et à les traduire en projets réalisés et en valeurs mesurables. Il est nécessaire de mieux comprendre pourquoi le marché ne répond pas complètement au souhait des citoyens de disposer d'un environnement bâti de grande qualité et aborder ces contraintes une à une.
- Une bonne conception est bénéfique pour tous les citoyens. Le rôle de la conception dans la réalisation d'une meilleure équité et d'une plus grande justice doit être exploré par le biais de

projets pilotes et par les meilleures pratiques.

Pilier économique

- Les villes de demain ne pourront être considérées comme étant des réussites que si elles répondent aux besoins légitimes et aux souhaits responsables des gens. Il convient d'anticiper les véritables besoins des citoyens et d'imaginer des solutions viables à long terme pour y répondre, les aspects économiques faisant l'objet de décisions sur la base du coût du cycle de vie.
- Les gouvernements doivent réellement, et d'urgence, assumer leurs responsabilités et considérer qu'il n'est pas acceptable de privatiser la politique publique. C'est particulièrement le cas dans les domaines où le marché n'arrive pas à produire de bons résultats. En particulier, il conviendrait de reformer les procédures d'adjudication des marchés publics en faisant de la qualité le principal objectif qui doit primer sur le moins disant.

Pilier environnemental et durabilité

- Concevoir pour l'avenir est une vision à long terme. Tous les professionnels

de l'environnement bâti doivent reconnaître que la durabilité est essentielle. Un défi auquel il faut répondre est la nécessité de rénover nos villes, de concevoir des politiques et des techniques à l'échelle du défi qui permettront un avenir durable de nos villes.

- La gouvernance et les processus de prise de décision qui aboutissent à la création de l'environnement bâti doivent adopter une approche intégrée s'inspirant de tous les domaines qui affectent la qualité de vie de tous les citoyens au quotidien.

Pilier culturel

- Dans le contexte de la mondialisation de l'environnement, la qualité culturelle et la diversité procurent un dynamisme, une identité, un caractère et un réel attrait aux lieux – qui s'accompagnent également d'avantages économiques, sociaux et environnementaux. Nous devons reconnaître, défendre et promouvoir notre identité européenne. L'architecture possède un pouvoir visionnaire et de synthèse qui peut contribuer à la réalisation de ces objectifs. ■

Pour en savoir plus :
<http://www.ace-cae.eu>